

doi:10.6046/gtzyyg.20xx.0x.xx

引用格式：甘甫平，尤淑撑，邱振戈，等. 国土资源卫星遥感数据应用评估系统构建[J].国土资源遥感, 20xx, xx(x): xx-xx.

Gan F P, You S C, Qiu Z G. The satellite remote sensing evaluation system for land and resources[J].Remote Sensing for Land and Resources, 20xx,xx (x): xx-xx.

# 国土资源卫星遥感数据应用评估系统构建<sup>1</sup>

甘甫平<sup>1</sup>，尤淑撑<sup>2</sup>，邱振戈<sup>3</sup>，于海洋<sup>4</sup>

(1. 中国国土资源航空物探遥感中心, 北京 100083; 2. 中国土地规划勘测研究院, 北京 100035; 3. 中国测绘科学研究院, 北京 100039; 4. 河南理工大学, 焦作 454000)

**摘要:** 从国土资源应用出发, 在“指标-模拟-评估-指标修改-模拟-评估”模式的基础上, 构建了由软件系统、硬件系统、技术标准和技术方法 4 部分组成的评估系统, .....

**关键词:** 卫星遥感; 评估系统; .....; .....

**中图法分类号:** TP 79 **文献标志码:** A **文章编号:** 1001-070X(20xx)0x-0xxx-0x

## 0 引言

遥感卫星的研制、发射和数据应用是一项复杂的系统工程。.....

<sup>1</sup> 收稿日期: 20xx-xx-xx; 修订日期: 20xx-xx-xx

基金项目: XXX 项目 (编号: xxxxx)。

第一作者: 姓名 (出生年份-), 性别, 学历, 职称, 主要研究方向。Email: xxx@xx.xx。

通信作者: 姓名 (出生年份-), 性别, 学历, 职称, 主要研究方向。Email: xxx@xx.xx。

**说明:** 左栏为论文例文, 右栏红色文字为对左栏相应位置的要求和说明。论文投稿请用 A4 纸版式, 全栏排版。

首行写上 doi 号, 格式如左侧所示, 具体刊期页码等信息编辑时再补充。

写上本文的被引用格式, 如左侧所示, 具体刊期页码等信息编辑时再补充。

**题目:** 用二号宋体。控制在 21 个汉字以内。

若有基金项目支持, 则将基金项目名称和编号以脚注的形式写在首页下方。

**作者:** 用 4 号楷体, 不同单位的作者用右上标表示。只列出主要作者, 不超过 6 人。

**作者单位:** 用 5 号仿宋, 分别写清作者单位、所在地及邮编。

第一作者简介写在首页脚注处, 通信作者不作要求, 但如果要附, 需写明基本情况, 具体可参考我刊已刊登文献。

**摘要:** 用小 5 号宋体, 中文摘要的编写执行 GB 6447—86 规定, 篇幅为 300 字左右。应具有独立性和自含性, 不应出现图、表、数学公式、化学结构式和非公知公用符号、术语和缩略语。摘要内容应包括研究目的、方法、结果和结论; 综述性、评论性文章可写指示性摘要。中、英文摘要应具有相同的内容。中文摘要前加“摘要:”标识; 英文摘要前加“Abstract:”标识。

**关键词:** 一般选 3~5 个。按 GB/T 3860 的原则和方法参照各种词表和工具书选取; 未被词表收录的新学科、新技术中的重要术语以及文章题名中的人名、地名也可以作为关键词标出。词间用分号“;”分隔。中、英文关键词一一对应。中文前冠以“关键词:”, 英文前冠以“Key words:”。

**正文:**

1) 所有标题号均左顶格排。

### 1 标题

基于国土资源中.....

#### 1.1 小标题

在评估过程中,以地质矿产资源应用综合.....

#### 1.2 小标题

..... (正文略)

....., 如表 1 所示。

表 1 \*\*\*遥感数据表

Tab.1 \*\*\*\*\*

年度	土地类型	面积/m <sup>2</sup>	比例/(%)	...
***	***	**	**	*
...	...	...	...	...
...	...	...	...	...

#### 1.2.1 小标题

....., 如图 1 所示。

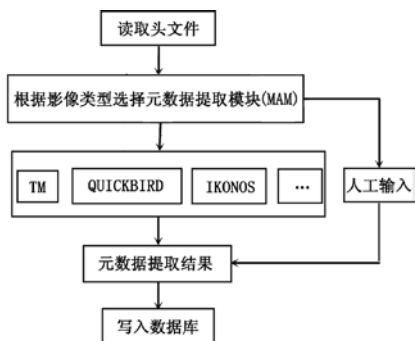


图 1 \*\*\*\*\*流程图

Fig.1 \*\*\*\*\*

2) 标题号格式如下:

0 前言 (引言)

1 ×××××× 第一级;

1.1 ××××× 第二级;

1.1.1 ×××× 第三级;

3) 注意公式中字母的大、小写、正斜体和公式文档一致问题。一篇文章中的变量,同一个物理含义用相同的变量(大小写一致、字体一致),不同的变量要代表不同的物理量,所有变量要用斜体,矩阵和矢量用大写黑斜体,上下角标要明确,每个变量都要交代清楚物理含义。

**图表:** 每篇文章图表均应编排序号,图表题名应简短确切。

表格采用国际通用的三线表。表的各栏均应标明“量或测试项目、标准规定符号、单位”,表中的缩略词和量的符号必须与正文中的一致。

**请注意:** 图和表都要写清英文名称。

**流程图:**

1) 流程图尽量简洁明快;

2) 若半栏排,宽度≤7.4 cm,通栏排,宽度≤14 cm;

3) 箭头一般使用燕尾箭头,文字用 8 磅宋体;

4) 提供能够修改文本、箭头等的 word 格式。

## 2 标题

### 2.1 小标题

....., 如图 2 所示

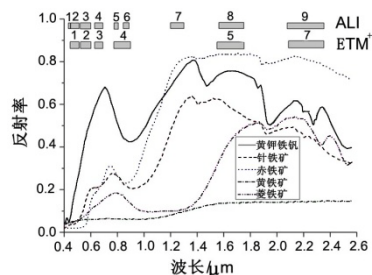


图 2 .....曲线图

Fig.2 \*\*\*\*\*

.....

### 2.2 小标题

....., 如图 3 所示。

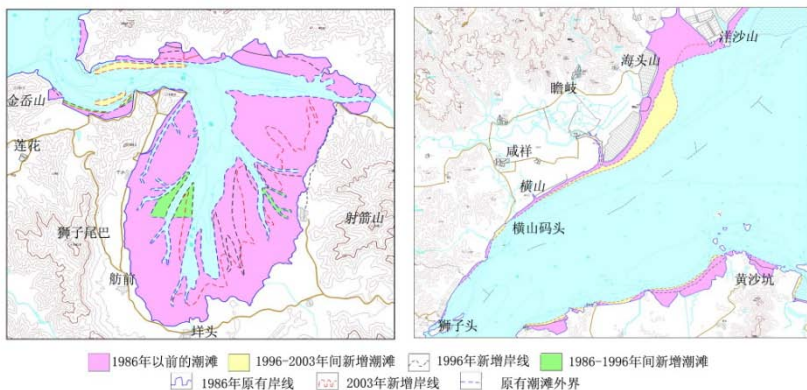


图 3 \*\*\*\*\*图

Fig.3 \*\*\*\*\*

### 线化图:

- 1) 提供分辨率 300dpi 的 tif 或 jpeg 格式图像;
- 2) 若半栏排, 宽度 $\leq 7.4$  cm, 通栏排, 宽度 $\leq 14$  cm;
- 3) 坐标轴标记数值和数值的单位, 坐标值用 7 磅宋体, 标目中的变量和单位用 8 磅宋体 (变量用斜体, 单位用正体, 如:  $d/m$ );
- 4) 不同类别可以用不同线型等表示。

### 影像图和地图:

- 1) 提供分辨率 300dpi 的 tif 或 jpeg 格式图像;
- 2) 若半栏排, 宽度 $\leq 7.4$  cm, 通栏排, 宽度 $\leq 14$  cm;
- 3) 图上标记用 8 磅宋体, 水体注记左倾, 山体注记右倾;
- 4) 图例根据图件特征放置在图上或图外, 以美观和谐为主;
- 5) 在合适的位置放置比例尺和指北针。

.....

### 3 结论

1) .....

2) .....

.....

志谢:

参考文献 (References):

[1] 陈述彭,童庆禧,郭华东.遥感信息机理研究[M].北京:科学出版社,1998:18-20.

Chen S P, Tong Q X, Guo H D. Mechanism of remote sensing information[M]. Beijing: Science Press,1998:18-20.

[2] 闫柏琨.火星 TES 热红外高光谱数据矿物含量填图[C]//王平.国土资源遥感技术发展文集.北京:中国地质大学出版社,1985:172-178.

Yan B K. Mineral content mapping of Mars TES thermal infrared hyperspectral data[C]// Wang P. Anthology of remote sensing technology development for land and resources. Beijing: China University of Geosciences Press, 1985: 172 -178.

[3] 熊盛青. 国土资源遥感技术应用现状与发展趋势[J].国土资源遥感, 2002, 14(1): 1-5. doi:10.6046/gtzyyg.2002.01.01.

Xiong S Q. The application status and development trend of remote sensing technology in national land and resources[J]. Remote Sensing for Land and Resources, 2002,14(1): 1-5. doi:10.6046/gtzyyg.2002.01.01.

[4] 萧 钰.出版业信息化迈入快车道[EB/OL].(2001-12-19)[2002-04-15]. http://www.creader.com/news/200112190019.htm.

Xiao Y. Information technology of publishing industry into the fast lane[EB/OL]. (2001-12-19)[2002-04-15]. http://www.creader.com/news/200112190019.htm.

.....

**结论:** 应该以正文中的实验或考察得到的现象、数据的阐述分析为依据,总结出研究得到的结果、问题、本文与已发表过工作的异同、在理论上和实用上的意义及价值、及进一步深入研究的建议等。尽量列条阐述。

**志谢:** 并不是论文的必要组成部分,一般对给予本研究的选题、构思或论文撰写以指导、对考察和实验做出贡献的人员或给与过技术资料等帮助的团体或个人致以谢意。

**参考文献:** 左侧列出了几个有代表性的书、会议论文、期刊论文和电子文献的著录格式,仅作参考。具体著录格式请在我刊网站首页下载《参考文献著录格式》查看。欢迎引用我刊文献,引用我刊文章时请写明 doi 号,可在我刊网站查询。

# The satellite remote sensing evaluation system for land and resources

GAN Fuping<sup>1</sup>, YOU Shucheng<sup>2</sup>, QIU Zhenge<sup>3</sup>, YU Haiyang<sup>4</sup>

(1. *China Aero Geophysical Survey & Remote Sensing Center for Land and Resources, Beijing 100083, China*; 2. *China Land Surveying & Planning Institute, Beijing 100035, China*; 3. *China Academy Surveying & Mapping, Beijing 100039, China*; 4. *Henan Polytechnic University, School of Surveying and Land Information Engineering, Jiaozuo 454000, China*)

**Abstract:** In the light of the application.....

**Key words:** satellite remote sensing; assessment system; .....; .....

**英文题名:** 首字母大写, 其他除专有名词外首字母小写, 专有名词大写。

**作者:** 和中文对应。

**作者单位英文:** 和中文对应。

**英文摘要:** 和中文相对应, 篇幅控制在 300 个实词以内。

**英文关键词:** 和中文相对应, 除专有名词外, 首字母小写。